

ORGANIGRAMME

# Équité, diversité, inclusion et accessibilité (EDIA)

Considérations en matière d'EDIA  
dans la recherche

---

Janvier 2026 | Version 1.0



MSSU · USSM

Maritime SPOR SUPPORT Unit • Unité de soutien SRAP des Maritimes

# Équité, diversité, inclusion et accessibilité (EDIA) – Considérations en matière d'EDIA dans la recherche – Organigramme

## Comment utiliser cet organigramme axé sur l'EDIA

Cet organigramme a été conçu pour aider les personnes à planifier et à préparer leurs propositions de recherche ou leurs demandes de subvention de façon à s'assurer d'avoir suffisamment pris en compte l'EDIA dans leur présentation.

Cet organigramme n'a pas été conçu pour servir de ressource exhaustive, mais plutôt pour vous orienter vers de l'information qui porte sur la manière d'intégrer l'EDIA dans votre recherche. Il est important que l'EDIA ne soit pas intégrée dans votre travail comme un moyen de performativité (pour « embellir » votre candidature) sans prendre de mesures pour remédier aux iniquités sous-jacentes. Il peut y avoir des considérations plus larges qui ne sont pas couvertes dans cette ressource et qui devraient être prises en compte dans votre travail.

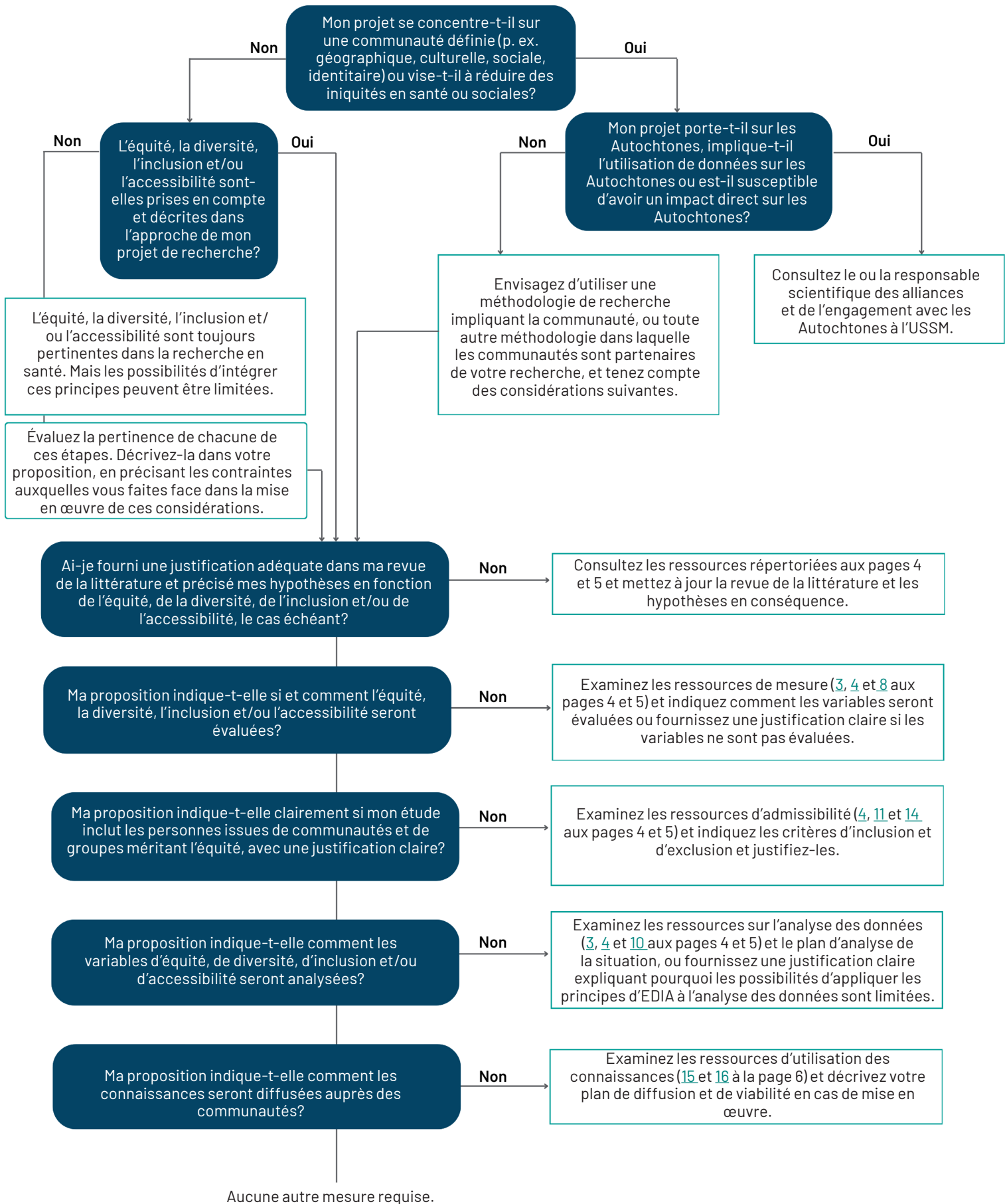


### Remarque importante

La recherche axée sur les patients dans la pratique devrait être menée dans une optique d'EDIA. Voici quelques ressources spécialement conçues dans cette perspective qui pourraient vous aider.

- Patient-Centered Outcomes Research Institute (PCORI). Equity and Inclusion Guiding Engagement Principles. 2021. Accès : <https://www.pcori.org/sites/default/files/Equity-and-Inclusion-Guiding-Engagement-Principles.pdf>
- Patient-Centered Outcomes Research Institute (PCORI). Engagement in Health Principles. 2021. Accès : <https://www.pcori.org/engagement/engagement-literature>
- Ul Haq M, Dhamanaskar R, Tripp L, Rodgers J, Abelson J. Supporting equity-centred engagement: A step-by-step guide with tailored resources. Public and Patient Engagement Collaborative. Hamilton, Canada : Université McMaster, 2023. Accès : <https://ppe.mcmaster.ca/resources/equity-centred-engagement/>

# ORGANIGRAMME



# Équité, diversité, inclusion et accessibilité (EDIA) – Considérations en matière d’EDIA dans la recherche – Organigramme

## Ressources

Dans cette section, vous trouverez des ressources liées aux thèmes indiqués dans l’organigramme. Les ressources sont classées par thème principal, mais certaines ressources peuvent également être utiles pour d’autres thèmes. Si tel est le cas, ces autres thèmes sont indiqués sous la description afin de vous aider à déterminer si une ressource peut être utile au-delà de son thème principal.

### FONDEMENTS ET CONCEPTS CLÉS

Liens vers les ressources	Description
<a href="#">1. CCNDS - Introduction à l'équité en santé</a>	Ce cours en ligne autodirigé d’une durée de 2,5 heures est offert par le Centre de collaboration nationale des déterminants de la santé et Santé publique Ontario. Il fournit une introduction de base à l’équité en matière de santé et aux déterminants sociaux de la santé.
<a href="#">2. Women’s College Hospital Module on sex and gender, intersectionality</a>	Ce cours autodirigé vous guide dans l’intégration de l’analyse fondée sur le sexe et le genre dans la recherche et met l’accent sur l’intersectionnalité. (en anglais seulement)
<a href="#">3. L'équité c'est l'excellence, Le cadre en matière d'équité de l'Unité de soutien de la SRAP de l'Ontario</a>	Ce document PDF de 13 pages, proposé par l’unité SPOR SUPPORT de l’Ontario, fournit un cadre visant à promouvoir l’équité en matière de santé dans le domaine de la recherche axée sur les patients. Il explique pourquoi l’équité en matière de santé est importante, souligne la pertinence des thèmes de recherche, aborde le recrutement approprié du public et des membres de l’équipe de recherche, et présente des considérations relatives à l’analyse des données et à la communication des résultats. Mesure et collecte de données, critères d’admissibilité et d’inclusion, analyse des données
<a href="#">4. Guide du CRSNG pour la prise en compte des considérations en matière d'équité, de diversité et d'inclusion dans la recherche</a>	Ce site Web est offert par le gouvernement du Canada – Conseil de recherches en sciences naturelles et en génie du Canada. Il fournit de l’information et des ressources pour promouvoir l’équité, la diversité et l’inclusion tout au long du processus de recherche (p. ex. questions de recherche, conception de l’étude, méthodologie et collecte, analyse et interprétation des données, diffusion des résultats), ainsi qu’au sein de l’équipe de recherche. Mesure et collecte de données, critères d’admissibilité et d’inclusion, analyse des données
<a href="#">5. Intégrer l'équité en santé dans les propositions de financement : Guide à l'intention des demandeurs</a>	Guide du gouvernement du Canada qui explique comment appliquer les principes de l’ACSG Plus et de l’équité intersectionnelle en matière de santé tout au long des phases de conception, de planification et d’évaluation d’une proposition de financement, afin que les mesures proposées répondent aux besoins de divers groupes de population.

## CONCEPTION DE LA RECHERCHE, MÉTHODES ET DONNÉES

Liens vers les ressources	Description
<a href="#">6. Resources for Community-Engaged Research</a>	<p>Collection d'outils pratiques et de conseils pour concevoir et mener des recherches communautaires qui favorisent des partenariats équitables et la prise de décision partagée. (leongcentre.utoronto.ca)(en anglais seulement)</p> <p>Méthodologie de recherche communautaire engagée</p>
<a href="#">7. Community Resource Handbook</a>	<p>Guide pratique destiné aux organismes communautaires et aux partenaires de recherche qui explique les principes fondamentaux, les étapes de planification et les principes éthiques de la recherche communautaire, en mettant l'accent sur des partenariats respectueux et réciproques. (en anglais seulement)</p> <p>Méthodologie de recherche communautaire engagée</p>
<a href="#">8. Directives sur l'utilisation des normes de collecte de données fondées sur la race et l'identité autochtone pour la production de rapports sur la santé au Canada</a>	<p>Document PDF de 33 pages proposé par l'Institut canadien d'information sur la santé qui fournit des normes pancanadiennes pour la collecte de données sur l'origine ethnique et l'identité autochtone dans le domaine des soins de santé.</p> <p>Mesure et collecte de données</p>
<a href="#">9. Guidance and Framework for Anti-Racist Approaches to Research and Analytics at ICES</a>	<p>Cadre qui aide l'ICES à utiliser de manière responsable les données liées à la race, à lutter contre le racisme systémique dans la recherche et à garantir que les communautés bénéficient des études menées. (en anglais seulement)</p> <p>Concepts clés</p>
<a href="#">10. Introduction à l'analyse comparative entre les sexes Plus</a>	<p>Cours en ligne à suivre à son propre rythme proposé par Femmes et Égalité des genres Canada. On y présente l'approche ACS Plus, un cadre analytique qui permet d'examiner comment différents groupes vivent différemment les politiques et les programmes en réfléchissant à des facteurs identitaires qui se recoupent, comme le sexe, le genre, la race, l'âge et le handicap.</p> <p>Analyse des données</p>
<a href="#">11. Improving Inclusion in Under-Served Groups in Health and Care Research</a>	<p>Site Web proposé par le National Institute for Health and Care Research qui fournit une définition et des exemples de groupes mal desservis, décrit les obstacles à l'inclusion et propose des guides à l'intention des bailleurs de fonds, des chercheurs et des équipes de mise en œuvre afin d'améliorer l'inclusion des groupes mal desservis dans la recherche. (en anglais seulement)</p> <p>Critères d'admissibilité et d'inclusion</p>

## ÉQUIPES DE RECHERCHE, PARTENARIATS ET ÉTHIQUE

Liens vers les ressources	Description
<a href="#">12. Établissement de partenariats respectueux avec les peuples autochtones</a>	<p>Parcours de formation en ligne qui aide les chercheurs et les partenaires patients à comprendre les préjugés raciaux, les points de vue des Autochtones et les répercussions de la colonisation, et à mettre en place des pratiques de recherche sécuritaires sur le plan culturel et des partenariats respectueux avec les communautés autochtones.</p> <p>Méthodologies de recherche autochtones et formation</p>
<a href="#">13. Centre de collaboration nationale de la santé autochtone (CCNSA)</a>	<p>Centre canadien de connaissances sur la santé autochtone qui fournit des ressources et des outils fondés sur des données probantes afin de favoriser la compréhension et la prise de mesures en matière d'équité en santé autochtone dans les domaines de la recherche et de la santé publique.</p> <p>Méthodologies de recherche autochtones et formation</p>
<a href="#">14. EPTC 2 (2022) – Chapitre 4 : Justice et équité dans la participation à la recherche</a>	<p>Site Web proposé par le Panel d'experts en éthique de la recherche du gouvernement du Canada. Il présente une introduction à l'éthique de la recherche et traite des thèmes suivants : inclusion appropriée, exclusion inappropriée, vulnérabilité des participants, répartition équitable des avantages de la recherche et diffusion des résultats de la recherche.</p> <p>Critères d'admissibilité et d'inclusion</p>

## UTILISATION ET DIFFUSION DES CONNAISSANCES

Liens vers les ressources	Description
<a href="#">15. Community-Centered Dissemination Toolkit</a>	<p>Ressource visant à soutenir la diffusion d'une planification qui implique de manière significative les partenaires communautaires et les publics, avec des mesures concrètes pour définir conjointement des objectifs et des stratégies de partage des résultats de recherche. (en anglais seulement)</p>
<a href="#">16. Dissemination as Dialogue: Building Trust and Sharing Research Findings Through Community Engagement</a>	<p>Description d'un processus collaboratif visant à partager les résultats de recherche avec les membres de la communauté à l'aide du dialogue, d'une planification flexible et de l'établissement de relations pour s'assurer que les résultats sont significatifs et accessibles. (en anglais seulement)</p>

# Équité, diversité, inclusion et accessibilité (EDIA) – Considérations en matière d’EDIA dans la recherche – Organigramme

## Définitions et concepts à l’appui

EDIA signifie équité, diversité, inclusion et accessibilité. Veuillez consulter les définitions du Réseau de recherche sur les données de santé du Canada pour obtenir une explication plus complète de ces concepts.

Il existe d’autres concepts importants à comprendre et à prendre en compte en matière d’EDIA. La liste suivante fait référence à ces concepts et fournit des liens vers certains documents d’orientation et formations traitant de ces concepts :

- Intersectionnalité (1,2)
- Obstacles systémiques (3)
- Préjugés inconscients (2,4,5)
- Capacitisme (6)
- Réconciliation (7)
- Principes d’antiracisme et d’anti-oppression (7)

De plus, le [Centre de collaboration nationale des déterminants de la santé](#) a publié un guide visant à promouvoir un langage inclusif en matière d’équité en santé et propose sur son site Web un glossaire des termes essentiels en matière d’équité en santé.

## Références

1. Hankivsky O. Intersectionality 101. The Institute for Intersectionality Research & Policy, Simon Fraser University; 2014.
2. Conseil de recherches en sciences naturelles et en génie du Canada. [Guide du candidat : Tenir compte de l’équité, de la diversité et de l’inclusion dans votre demande](#)
3. Comité de coordination de la recherche au Canada. [Pratiques exemplaires en matière d’équité, de diversité et d’inclusion dans la conception et la pratique de la recherche](#)
4. Conseil de recherches en sciences humaines du Canada, Ottawa 2024. [Guide du CRSH pour aborder les considérations liées à l’équité, à la diversité et à l’inclusion dans les demandes de subvention de partenariat.](#)
5. Wheeler R. Bias in Peer Review: Project Implicit. We All Do It: [Unconscious Behaviour, Bias, and Diversity. Law Library Journal. 2015;107\(2\).](#)
6. Université de la Colombie-Britannique. Equity and inclusion glossary of terms. Accès : [Equity and inclusion glossary of terms - UBC Equity & Inclusion Office](#)
7. Cadre d’équité en santé de la Nouvelle-Écosse. Accès : [https://www.engage4health.ca/le-cadre-d-equite-en-sante?tool=survey\\_tool](https://www.engage4health.ca/le-cadre-d-equite-en-sante?tool=survey_tool); Commission de vérité et réconciliation du Canada. Truth and Reconciliation Commission of Canada: Calls to Action. Winnipeg (MB). 2015. Accès: [https://nctr.ca/wp-content/uploads/2021/01/Calls\\_to\\_Action\\_English2.pdf](https://nctr.ca/wp-content/uploads/2021/01/Calls_to_Action_English2.pdf)

## Remerciements

Le présent document a été élaboré par Amy Grant, Ph. D., directrice de la recherche à l’USSM, avec le soutien de l’équipe scientifique axée sur l’EDIA qui a partagé son expertise pour l’élaboration de cette ressource. Le modèle utilisé pour cette ressource a été adapté à partir du document intitulé « Gender and Sex Considerations: Justification criteria for gender/sex considerations in research and Flowchart » (2023) de l’équipe Sexe et genre de l’USSM.

Membres de l’équipe scientifique axée sur l’EDIA : Neil Forbes, Carla Garrett, Amy Grant, Marina Hamilton, Sydney Keyamo, Mahasti Khakpour, Lisa MacDougall, Amond McKenna, Manuel Mattheisen, Em Jun Eng Mittertreiner, Jill Murphy, Fay Patey, Robin Urquhart.